

# LE DON DE SANG

Fiche intervenant • Niveau 4

Support conseillé pour les 4<sup>ème</sup> - 3<sup>ème</sup>

Séance de 1 heure

45 minutes intervention + 15 minutes espace discussion

Option : séance de 45 minutes

ne garder que les parties 1,2,3,5,6,7,8,10,12 + réduire l'espace de discussion à 6 minutes



## OBJECTIFS

- Que les adolescents intègrent la notion de « don de sang », et l'éthique du don en France
- Que les adolescents soient sensibilisés à l'existence de nombreuses maladies, et nombreux malades, y compris des jeunes de leur âge
- Que les adolescents comprennent qu'il y a 3 composants dans le sang, qui soignent des malades différents
- Que les adolescents aient des notions sur les groupes sanguins et les compatibilités
- Que les adolescents aient des notions sur les sangs rares
- Que les adolescents intègrent le mécanisme de la « transfusion »
- Que les adolescents comprennent ce qu'est l'EFS
- Que les adolescents sachent que l'on peut donner son sang à 18 ans et que c'est un acte bénin
- Que les adolescents sachent comment se déroule le don de sang
- Qu'ils peuvent dès maintenant se mobiliser



## SOMMAIRE

- Partie 1** Qu'est-ce que le don de sang ?
- Partie 2** La composition du sang et la compatibilité sanguine
- Partie 3** Les malades qui ont besoin de sang
- Partie 4** L'Établissement français du sang
- Partie 5** La durée de vie des produits sanguins
- Partie 6** Les chiffres-clés
- Partie 7** Qui sont les donneurs de sang ?
- Partie 8** Tibo in Shape et le don de sang
- Partie 9** Et après le don de sang ?
- Partie 10** Résultat : les malades sont soignés
- Partie 11** Pour aller plus loin...
- Partie 12** Nous avons besoin de vous !



## PARTIE 1 Qu'est-ce que le don de sang ?

**Qui peut rappeler ce que signifie faire un « don » à quelqu'un ?**

(Interroger les élèves)

Réponse :

Slide 3

Un don, c'est donner quelque chose gratuitement, sans attendre d'argent en retour. C'est une sorte de cadeau.



**Qui peut m'expliquer à quoi sert le sang ?**

(Interroger les élèves)

Réponse :

Slide 4

Le sang, c'est le liquide rouge qui coule dans les veines et les artères. Pulsé par le cœur et circulant dans les vaisseaux à travers l'organisme, le sang transporte l'oxygène et les nutriments (apportés par ce que l'on mange), les anticorps (qui nous protègent des infections) et plusieurs sortes de globules qui permettent de nourrir, défendre et nettoyer tous les organes de notre corps.

Slide 5

Le sang est nécessaire pour vivre !

**Alors, qu'est-ce que le don de sang ?**

(Interroger les élèves)

Réponse :

Slide 6

Le don de sang, c'est quand une personne offre un petit peu de son sang pour soigner des personnes malades. En effet, certaines personnes, des enfants et des adolescents aussi, ont des maladies graves. Pour les soigner, une seule solution : il faut leur transmettre les composants du sang de personnes en bonne santé. On appelle cela la transfusion. Elle leur permet d'aller mieux et de continuer à vivre.

Slide 7

Aujourd'hui, il n'est pas possible de fabriquer du sang artificiel. Quand quelqu'un est malade ou a un accident qui nécessite une transfusion, on est dans l'obligation de lui transfuser du sang humain pour le sauver. La personne qui donne son sang est le donneur, le malade qui est soigné grâce au don est le receveur.

Slide 8

En France, le don de sang est régi par 4 principes fondamentaux :

- **Le bénévolat** : Le don de sang est bénévole et ne peut donc pas être rémunéré ou être réalisé en attente d'une contrepartie
- **Le volontariat** : le don de sang est un acte libre, accompli sans contraintes
- **L'anonymat** : le donneur ne sait pas à qui sera administré son sang et inversement
- **Le non-profit** : le sang issu des dons ne peut pas être source de profit

## PARTIE 2 La composition du sang et la compatibilité sanguine

**Savez-vous de quoi est composé le sang ?**

(Interroger les élèves)

Réponse :

Slide 10

Le sang est constitué de 4 composants différents :

- **Les globules rouges** : ils donnent la couleur rouge au sang et transportent l'oxygène
- **Les globules blancs** : ce sont eux qui défendent notre organisme contre les bactéries, virus, parasites... Ils ne sont pas utilisés pour la transfusion, ils sont donc mis de côté après le prélèvement
- **Les plaquettes** : ce sont elles qui guérissent les blessures, permettent d'arrêter les saignements
- **Le plasma** : transporte les globules, les plaquettes, les nutriments, l'oxygène et les anticorps



**Slide 11** Certaines personnes ont des maladies graves, ou bien sont victimes d'accidents, qui viennent affaiblir l'un des composants du sang. Pour les soigner, les médecins doivent leur transfuser du sang en bonne santé.

### Connaissez-vous tous les groupes sanguins ? Quels sont-ils ?

(Interroger les élèves)

Réponse :

**Slide 12** La composition du sang est la même pour tous (globules rouges, blancs, plaquettes, plasma). Mais les caractéristiques de ces éléments sont différentes selon les individus. Les antigènes\* présents sur les globules rouges varient d'une personne à l'autre : c'est ce qui détermine le groupe sanguin.

*\* Les antigènes des globules rouges sont des protéines à la surface des cellules que le système immunitaire reconnaît. Si le système immunitaire ne reconnaît pas un antigène, les anticorps le détectent et le détruisent.*

**Slide 13** Il existe une multitude de groupes sanguins, les plus connus sont : A, B, AB, O et le système de rhésus : positif (+) et négatif (-). La combinaison des deux systèmes permet le classement en 8 groupes sanguins : A+, A-, B+, B-, AB+, AB-, O+ et O-.

Dans la mesure du possible, les médecins essaient de transfuser aux malades du sang de même groupe sanguin.

**Slide 14** Les cas particuliers : Les individus de groupe O- sont « donneurs universels » : leurs globules rouges sont compatibles avec tous les autres groupes sanguins. Les individus de groupe AB+ sont « receveurs universels » : ils peuvent recevoir des globules rouges de tous les autres groupes sanguins.

**Slide 15** Il est indispensable de transfuser au malade du sang compatible avec son groupe sanguin. Si ça n'est pas le cas, les antigènes du malade peuvent rejeter la transfusion et cela peut avoir des conséquences très graves.

**Slide 16** Au-delà du groupe sanguin ABO, il peut exister des spécificités sanguines différentes selon les origines de chacun. En cas de transfusions régulières, il faut transfuser au malade du sang qui soit au plus proche de ses caractéristiques sanguines. C'est pourquoi il est important que les donateurs de sang soient de toutes les origines pour pouvoir transfuser les patients avec le sang le plus compatible.

Environ 6 min

## PARTIE 3 Les malades qui ont besoin de sang

### Qui a besoin de don de sang ?

(Interroger les élèves)

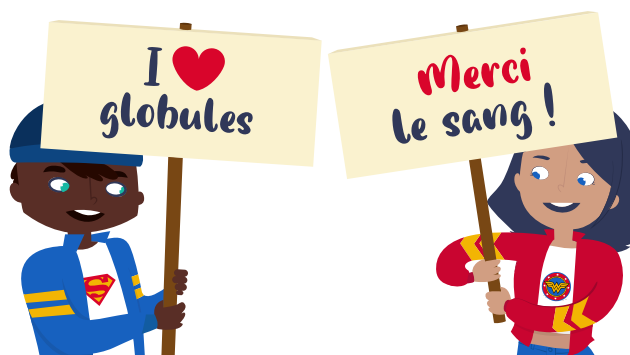
Réponse :

**Slide 18** Tout le monde peut avoir besoin de dons de sang ! En France, on soigne tous les ans 1 million de personnes grâce au don de sang. Pour rappel, en France, nous sommes 66 millions d'habitants.

### Slide 19-22 Vidéos témoignages 30 secondes

- Témoignage leucémie (Simon)
- Témoignage accidenté (Mélanie)
- Témoignage drépanocytose (Yolande)

**Slide 23** Gardez en tête que : Si les gens n'allaient pas donner leur sang, il serait impossible de soigner tous les malades. C'est pourquoi le don de sang est très important.



## PARTIE 4 L'Établissement français du sang

- Slide 25** L'établissement en charge du don de sang en France est l'Établissement français du sang. Il est responsable de toute la chaîne transfusionnelle, du donneur au receveur. Il s'occupe de la collecte de sang, de la transmission des produits sanguins aux hôpitaux, de la sécurité des donneurs et des receveurs.
- Slide 26** L'EFS est soutenu dans cette mission par des bénévoles qui sont extrêmement importants. Ils participent à l'organisation des collectes et sensibilisent au don de sang !
- Slide 27** La mission de l'EFS est de garantir « l'autosuffisance » de la France en produits sanguins. La France doit être en mesure de soigner tous ses malades, chaque jour de l'année, sans exception. Il faut donc perpétuellement trouver des donneurs pour renouveler les stocks de sang. D'autant plus que le sang, une fois prélevé, ne peut pas être conservé indéfiniment. Les globules rouges vivent seulement 42 jours et les plaquettes 7 jours !

Environ 2 min

## PARTIE 5 La durée de vie des produits sanguins

**Une fois une poche de sang prélevée, savez-vous combien de temps peuvent se conserver les composants ?**

(Interroger les élèves)

Réponse :

- Slide 29** Une fois la poche de sang prélevée, les composants du sang peuvent se conserver :
- 42 jours pour les globules rouges
  - 7 jours pour les plaquettes
  - 3 ans pour le plasma

Il est donc très important que des gens viennent donner leur sang toute l'année.

Environ 2 min

## PARTIE 6 Les chiffres-clés

**À votre avis, combien de personnes doivent donner leur sang chaque jour en France pour pouvoir soigner tous les malades ?**

(Interroger les élèves - leur demander leur avis)

Réponse :

- Slide 31** En France, pour soigner tous les malades, il faut que 10 000 personnes viennent donner du sang chaque jour. Il y a beaucoup de malades qui ont besoin de sang : 1 million par an. Mais aujourd'hui, seulement 4% des Français qui pourraient faire un don de sang passent à l'acte ! Dommage, non ?

**À votre avis, combien de temps faut-il pour faire un don de sang ?**

(Interroger les élèves)

Réponse :

- Slide 32** Un don de sang ne dure qu'une heure et avec la poche, on peut sauver la vie de trois personnes différentes !



## PARTIE 7 Qui sont les donneurs de sang ?

### Qui peut donner son sang ?

(Interroger les élèves)

Réponse :

**Slide 34** Pour pouvoir donner son sang, il faut être un ou une adulte en bonne santé. On peut commencer à partir de 18 ans et continuer jusqu'à 70 ans maximum.

Et vous alors ?

Vous êtes encore un peu trop jeunes pour donner votre sang, mais bientôt vous pourrez ! Et autour de vous, dans votre entourage, des adultes peuvent le faire.

### Avez-vous dans votre entourage des gens qui pourraient donner leur sang ?

(Interroger les élèves)

Proposer aux élèves de suivre le parcours de Tibo qui a décidé d'aller donner son sang.

Environ 9 min

## PARTIE 8 Tibo in Shape et le don de sang

### Comment se passe un don de sang ?

Vidéo :

**Slide 36** Suivre le parcours d'un donneur en collecte

Environ 2 min

## PARTIE 9 Et après le don de sang ?

### Une fois que Tibo a donné son sang, que se passe-t-il ?

Réponse :

**Slide 38** La poche de sang de Tibo est récupérée et emmenée sur un site qu'on appelle « plateau de préparation ». Le sang est analysé pour s'assurer qu'il n'y a pas de problème.

**Slide 39** Ensuite, la poche de sang passe dans une centrifugeuse : une machine qui tourne très vite et qui permet de séparer les composants du sang.

**Slide 40** À l'issue de cette étape, la poche se divise en plusieurs nouvelles poches :

- Une poche pour les plaquettes
- Une poche pour les globules rouges
- Une poche pour le plasma

**Slide 41** Ces nouvelles poches vont enfin être envoyées dans les hôpitaux pour que les malades qui en ont besoin puissent être transfusés.



## PARTIE 10 Résultat : les malades sont soignés

**Slide 43** Bonne nouvelle !  
Grâce aux donateurs de sang, les malades sont soignés.

Environ 2 min

## PARTIE 11 Pour aller plus loin...

**Slide 45** Une fois qu'on est habitué au don de sang et, si on le souhaite, on peut effectuer des dons d'un seul des composants du sang : un don de plaquettes ou un don de plasma.

**Slide 46** L'aphérèse est une technique de prélèvement. Elle permet de prélever chez le donneur le composant souhaité et de lui redonner directement les autres composants. Les dons de plaquettes ou de plasma permettent de recueillir une quantité plus importante que lors d'un don de sang « classique ». Ces prélèvements prennent un peu plus de temps (une heure et quelques minutes).

Environ 5 min

## PARTIE 12 Nous avons besoin de vous !

### Pourquoi c'est important de parler du don de sang autour de vous ?

(Interroger les élèves)

Réponse :

**Slide 48** Parler du don de sang, c'est important car beaucoup de malades ont besoin de nous !

Rappel : 1 million par an.

Et d'ailleurs, peut-être qu'un jour, nous, ou l'un de nos proches, aura besoin d'être soigné aussi grâce au don de sang. Pour le moment, vous êtes trop jeunes pour pouvoir donner votre sang... Mais vous avez quand même un rôle très important à jouer : vous pouvez devenir des porte-paroles ! C'est aussi ça être solidaires et généreux avec les malades.



### Comment à votre avis ?

(Interroger les élèves)

Réponse :

- Slide 49**
- Vous pouvez parler du don de sang aux adultes que vous connaissez, et à vos amis sur les réseaux sociaux avec le #dondesang.
  - Vous pouvez suivre l'EFS sur Instagram, Twitter, Facebook, Youtube et reposter ses messages.
  - Vous pouvez expliquer aux autres quelles personnes ont besoin des dons de sang.
  - Vous pouvez leur dire que ça ne fait pas mal, que ça ne dure pas longtemps et que ça permet de sauver 3 vies !

**Slide 50** Alors ! Qui veut donner son sang plus tard ?

**Slide 51** Retrouvez plein d'autres infos sur le site dondesang.efs.sante.fr et suivez l'EFS sur Instagram, Facebook, Twitter, Youtube !

## FIN DE SÉANCE

- Proposer à un élève ou 2 de résumer, avec leurs mots, ce qu'ils ont compris sur le don de sang
- Prévoir un temps de discussion/réflexion avec les élèves
- Les inviter à poser des questions